



บริษัท ไทย อะโกร เอ็นเนอร์ยี่ จำกัด (มหาชน)

คำอธิบายและการวิเคราะห์ของฝ่ายจัดการ

สำหรับผลการดำเนินงาน

ประจำไตรมาสที่ 1/2557

บริษัท ไทย อะโกร เอ็นเนอร์ยี่ จำกัด (มหาชน)

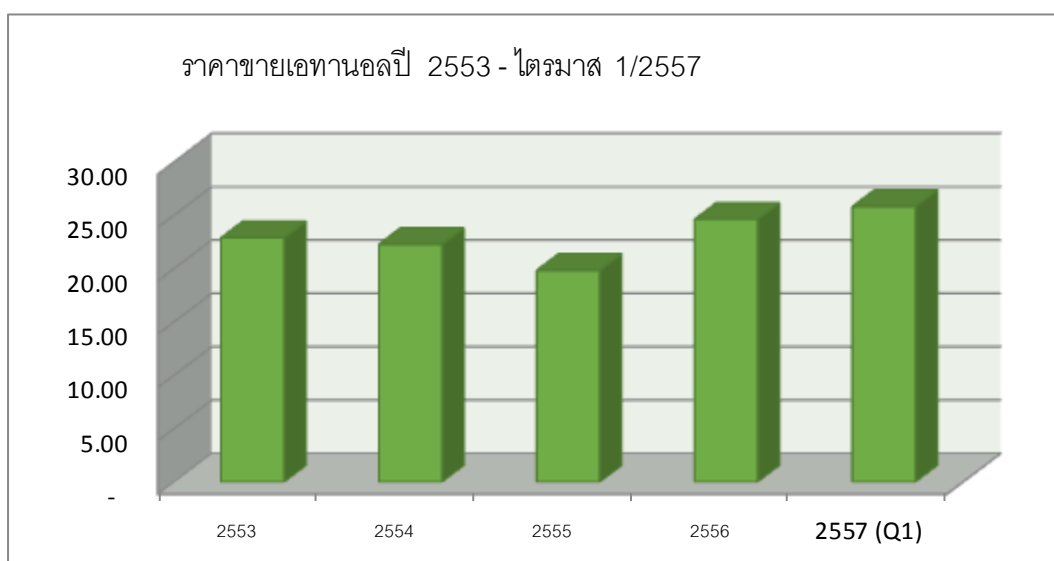
คำอธิบายและการวิเคราะห์ของฝ่ายจัดการ

(สำหรับงบการเงินประจำไตรมาสที่ 1/2557)

ผลการดำเนินงานในภาพรวม

บริษัทฯ มีรายได้และกำไรสุทธิในไตรมาสที่ 1/2557 จำนวน 631.62 ล้านบาท และ 102.20 ล้านบาทซึ่งเพิ่มขึ้นจากงวดเดียวกันของปีก่อนร้อยละ 55.34 และ 150.79 ตามลำดับ เพิ่มขึ้นเนื่องจากราคาขายเอทานอลโดยเฉลี่ยปรับตัวเพิ่มสูงตามอุปสงค์เอทานอลในประเทศที่เพิ่มมากขึ้นอย่างต่อเนื่องตามนโยบายรัฐบาลที่ยกเลิกการจำหน่ายน้ำมันเบนซิน 91 และส่งเสริมการผลิตรถยนต์ที่ใช้แก๊สโซฮอล์ E20 และ E85 ทำให้กำไรสุทธิจากรัฐกิจเอทานอลเพิ่มขึ้นค่อนข้างมาก

ราคาขายเอทานอลโดยเฉลี่ยเพิ่มสูงขึ้นจากงวดเดียวกันของปีก่อนร้อยละ 16.36 กอปรกับอุปสงค์เอทานอลในประเทศเพิ่มสูงขึ้นโดยเฉลี่ยจาก 2.57 ล้านลิตรต่อวันเมื่อตอนปลายปี 2556 เพิ่มขึ้นเป็น 3.03 ล้านลิตรต่อวันในเดือนมีนาคม 2557 เนื่องจากรัฐบาลยกเลิกการจำหน่ายน้ำมันเบนซิน 91 และส่งเสริมการผลิตรถยนต์ที่ใช้น้ำมันแก๊สโซฮอล์ E20 และ E85 มากขึ้น จึงทำให้อุปสงค์หรือความต้องการใช้เอทานอลเพื่อผสมเป็นน้ำมันแก๊สโซฮอล์เพิ่มมากขึ้นเป็นลำดับอย่างต่อเนื่อง



การวิเคราะห์ผลการดำเนินงาน

รายได้	ไตรมาสที่ 1/2557		ไตรมาสที่ 1/2556		เพิ่มขึ้น (ลดลง)	
	ล้านบาท	%	ล้านบาท	%	ล้านบาท	%
รายได้จากรูทริกเอทานอล	631.11	99.91	406.39	99.95	224.72	55.29
รายได้อื่น	0.52	0.09	0.20	0.05	0.32	160.00
รวมรายได้ทั้งสิ้น	631.63	100.00	406.59	100.00	225.04	55.34

รายได้ : บริษัทฯ มีรายได้ในไตรมาสที่ 1/2557 รวมทั้งสิ้น 631.63 ล้านบาท เพิ่มขึ้นจากงวดเดียวกันของปีก่อน 225.04 ล้านบาท คิดเป็นร้อยละ 55.34 เนื่องจากปริมาณการขายเอทานอลและราคาขายเอทานอลโดยเฉลี่ยเพิ่มขึ้นร้อยละ 36.24 และ 16.36 ตามลำดับ

ค่าใช้จ่าย	ไตรมาสที่ 1/2557		ไตรมาสที่ 1/2556		เพิ่มขึ้น (ลดลง)	
	ล้านบาท	% ยอดขาย	ล้านบาท	% ยอดขาย	ล้านบาท	%
ต้นทุนขาย	503.97	79.85	333.94	82.17	170.03	50.92
ค่าใช้จ่ายขายและบริหาร	10.03	1.59	19.85	4.88	(9.82)	(49.47)
ค่าใช้จ่ายการเงิน	15.41	2.44	13.15	3.24	2.26	17.19

ค่าใช้จ่าย : บริษัทฯ มีค่าใช้จ่ายในไตรมาสที่ 1/2557 รวมทั้งสิ้น 529.41 ล้านบาท เพิ่มขึ้นจากงวดเดียวกันของปีก่อนร้อยละ 44.28 เนื่องจาก

(1) ต้นทุนขายเอทานอลในไตรมาสที่ 1/2557 เพิ่มขึ้นจากงวดเดียวกันของปีก่อน 170.03 ล้านบาท คิดเป็นร้อยละ 50.92 เนื่องจากต้นทุนขายเอทานอลโดยเฉลี่ยต่อลิตรเพิ่มขึ้นร้อยละ 13.29 เพราะราคาวัตถุดิบกากน้ำตาลซึ่งเป็นต้นทุนส่วนใหญ่มีราคาเพิ่มขึ้นจากงวดเดียวกันของปีก่อนร้อยละ 17.10

(2) ค่าใช้จ่ายขายและบริหารในไตรมาสที่ 1/2557 ลดลงจากงวดเดียวกันของปีก่อน 9.82 ล้านบาทคิดเป็นร้อยละ 49.47 เนื่องจากมีค่าใช้จ่ายโรงงานผลิตเอทานอลสายการผลิตที่ 1 ที่หยุดปรับปรุงชั่วคราวในไตรมาสที่ 1/2556 แต่ในไตรมาสที่ 1/2557 สามารถผลิตเอทานอลได้ตามปกติ

(3) ค่าใช้จ่ายการเงินในไตรมาสที่ 1/2557 เพิ่มขึ้นจากงวดเดียวกันของปีก่อน 2.26 ล้านบาทคิดเป็นร้อยละ 17.19 เนื่องจากมีการกู้ยืมเงินระยะสั้นมาใช้เป็นเงินทุนหมุนเวียนในการจัดซื้อวัตถุดิบกากน้ำตาลจึงทำให้มีดอกเบี้ยจ่ายเพิ่มขึ้น

(4) กำไรจากรูทริกเอทานอลไม่ต้องเสียภาษีเงินได้นิติบุคคลเพราะได้รับการส่งเสริมการลงทุนตามพระราชบัญญัติส่งเสริมการลงทุน พ.ศ. 2520

กำไรขั้นต้น	ไตรมาสที่ 1/2557		ไตรมาสที่ 1/2556	
	ล้านบาท	%	ล้านบาท	%
รายได้จากการขาย	631.11	100.00	406.39	100.00
หัก ต้นทุนขาย	503.97	79.85	333.94	82.17
กำไรขั้นต้น	127.14	20.15	72.45	17.83

กำไรขั้นต้น : บริษัทฯ มีกำไรขั้นต้นในไตรมาสที่ 1/2557 จำนวน 127.14 ล้านบาทคิดเป็นร้อยละ 20.15 ของรายได้จากการขาย เมื่อเปรียบเทียบกับงวดเดียวกันของปีก่อนที่มีกำไรขั้นต้นจำนวน 72.45 ล้านบาทคิดเป็นร้อยละ 17.83 ของรายได้จากการขายแล้ว บริษัทฯ มีอัตรากำไรขั้นต้นเพิ่มขึ้นเนื่องจากราคาขายเอทานอลเพิ่มขึ้นตามที่ชี้แจงข้างต้นแล้ว

กำไรสุทธิ	ไตรมาสที่ 1/2557		ไตรมาสที่ 1/2556		เพิ่มขึ้น/(ลดลง)	
	ล้านบาท	%	ล้านบาท	%	ล้านบาท	%
กำไรสุทธิ	102.20	100.00	40.76	100.00	61.44	150.73
กำไรสุทธิต่อหุ้น-บาทต่อหุ้น	0.13		0.05		0.08	160.00
หมายเหตุ : มูลค่าจดทะเบียนหุ้นละ 1 บาท						

กำไรสุทธิ : บริษัทฯ มีกำไรสุทธิในไตรมาสที่ 1/2557 จำนวน 102.20 ล้านบาทคิดเป็นกำไรสุทธิหุ้นละ 0.13 บาท เพิ่มขึ้นจากงวดเดียวกันของปีก่อนร้อยละ 160 เนื่องจากราคาขายเอทานอลโดยเฉลี่ยต่อลิตรเพิ่มขึ้นตามที่ชี้แจงข้างต้นแล้ว

EBITDA และ EBITDA MARGIN

(1) บริษัทฯ มี EBITDA (กำไรก่อนหักค่าใช้จ่ายทางการเงิน ภาษีเงินได้นิติบุคคล ค่าเสื่อมราคาและค่าเสื่อมสิ้น) เท่ากับ 143.46 ล้านบาท เพิ่มขึ้นจากงวดเดียวกันของปีก่อนร้อยละ 79.73 เนื่องจากมีกำไรเพิ่มขึ้น

(2) บริษัทฯ มี EBITDA MARGIN คิดเป็นร้อยละ 22.71 เมื่อเปรียบเทียบกับงวดเดียวกันของปีก่อนร้อยละ 19.63 เพิ่มขึ้นร้อยละ 3.08 เนื่องจาก EBITDA เพิ่มขึ้นตามที่ชี้แจงใน (1) ข้างต้น

ประสิทธิภาพในการทำกำไร

กำไรสุทธิเพิ่มขึ้นตามที่ชี้แจงข้างต้นมีผลทำให้ประสิทธิภาพในการทำกำไรของบริษัท เพิ่มขึ้นดังนี้

(1) บริษัท มีอัตรากำไรสุทธิ (NET PROFIT MARGIN) ในไตรมาสที่ 1/2557 คิดเป็นร้อยละ 16.27 เมื่อเปรียบเทียบกับงวดเดียวกันของปีก่อนที่มีอัตรากำไรสุทธิร้อยละ 10.02 เพิ่มขึ้นร้อยละ 6.25

(2) บริษัท มีอัตราผลตอบแทนต่อส่วนผู้ถือหุ้น (RETURN ON EQUITY) ในไตรมาสที่ 1/2557 คิดเป็นร้อยละ 8.92 เมื่อเปรียบเทียบกับงวดเดียวกันของปีก่อนที่มีผลตอบแทนต่อส่วนผู้ถือหุ้นร้อยละ 3.64 เพิ่มขึ้นร้อยละ 5.29

(3) บริษัท มีอัตราส่วนผลตอบแทนต่อสินทรัพย์รวม (RETURN ON TOTAL ASSETS) ในไตรมาสที่ 1/2557 คิดเป็นร้อยละ 3.49 เมื่อเปรียบเทียบกับงวดเดียวกันของปีก่อนที่มีอัตราส่วนผลตอบแทนต่อสินทรัพย์รวมร้อยละ 1.64 เพิ่มขึ้นร้อยละ 1.85 ตามลำดับ โดยมีอัตราส่วนหมุนเวียนสินทรัพย์เท่ากับ 0.64 เท่า

งบแสดงฐานะการเงิน

ฐานะทางการเงิน	หน่วย : ล้านบาท		เพิ่มขึ้น (ลดลง)	
	ณ วันที่ 31 มีนาคม 2557	ณ วันที่ 31 ธันวาคม 2556	ล้านบาท	%
สินทรัพย์รวม	3,008.95	2,888.05	120.90	4.18
หนี้สินรวม	1,805.69	1,786.99	18.70	1.04
ส่วนของผู้ถือหุ้นรวม	1,203.26	1,101.06	102.20	9.28
มูลค่าหุ้นตามบัญชี-บาทต่อหุ้น	1.50	1.37	0.13	9.48
หมายเหตุ : มูลค่าจดทะเบียนหุ้นละ 1 บาท				

สินทรัพย์ : บริษัท มีสินทรัพย์รวม ณ วันที่ 31 มีนาคม 2557 เพิ่มขึ้นจากวันสิ้นปี 2556 จำนวน 120.90 ล้านบาท หรือเพิ่มขึ้นร้อยละ 4.18 ประกอบด้วย

(1) สินทรัพย์หมุนเวียนเพิ่มขึ้นจากวันสิ้นปี 2556 จำนวน 76.35 ล้านบาทหรือเพิ่มขึ้นร้อยละ 11.62 เนื่องจาก (ก) มีเงินสดและรายการเทียบเท่าเงินสดเพิ่มขึ้นจากวันสิ้นปี 2556 จำนวน 25.48 ล้านบาทหรือเพิ่มขึ้นร้อยละ 212.68 (ข) มีลูกหนี้การค้าเพิ่มขึ้นจากวันสิ้นปี 2556 จำนวน 62.12 ล้านบาทหรือเพิ่มขึ้นร้อยละ 32.13 (ค) มีสินค้าคงเหลือเพิ่มขึ้นจากวันสิ้นปี 2556 จำนวน 175.65 ล้านบาทหรือเพิ่มขึ้นร้อยละ 208.73 ซึ่งส่วนใหญ่วัตถุดิบจากน้ำตาลที่ผลิตหรือซื้อสำรองไว้สำหรับไตรมาส ที่ 2/2557 และ (ง) มีสินทรัพย์หมุนเวียนอื่นลดลงจากวันสิ้นปี 2556 จำนวน 9.07 ล้านบาทหรือลดลงร้อยละ 52.88

(2) สินทรัพย์ไม่หมุนเวียนเพิ่มขึ้นจากวันสิ้นปี 2556 จำนวน 44.56 ล้านบาทหรือเพิ่มขึ้นร้อยละ 1.99 เนื่องจากมีที่ดิน อาคาร และอุปกรณ์ เพิ่มขึ้น

หนี้สิน : บริษัทฯ มีหนี้สินรวม ณ วันที่ 31 มีนาคม 2557 เพิ่มขึ้นจากวันสิ้นปี 2556 จำนวน 18.70 ล้านบาทหรือเพิ่มขึ้นร้อยละ 1.05 ประกอบด้วย

- (1) เจ้าหนี้การค้าและเจ้าหนี้อื่นลดลงจากวันสิ้นปี 2556 จำนวน 1.35 ล้านบาทหรือลดลงร้อยละ 0.72
- (2) เงินกู้ยืมระยะสั้นและระยะยาวเพิ่มขึ้นจากวันสิ้นปี 2556 จำนวน 28.89 ล้านบาทหรือเพิ่มขึ้นร้อยละ 1.82
- (3) ค่าใช้จ่ายค้างจ่ายส่วนใหญ่เป็น ค่าขนส่ง ฯลฯ ลดลงจากวันสิ้นปี 2556 จำนวน 6.68 ล้านบาทหรือลดลงร้อยละ 54.13
- (4) หนี้สินอื่นส่วนใหญ่เป็นสำรองผลประโยชน์ระยะยาวของพนักงาน ฯลฯ ลดลงสุทธิจากวันสิ้นปี 2556 จำนวน 2.06 ล้านบาทหรือลดลงร้อยละ 41.70

ส่วนของผู้ถือหุ้น : บริษัทฯ มีส่วนของผู้ถือหุ้นรวม ณ วันที่ 31 มีนาคม 2557 เพิ่มขึ้นจากวันสิ้นปี 2556 จำนวน 102.20 ล้านบาทหรือเพิ่มขึ้นร้อยละ 9.28 ทำให้มูลค่าหุ้นตามบัญชีเพิ่มขึ้นจากหุ้นละ 1.37 บาท เป็นหุ้นละ 1.50 บาท เนื่องจากมีกำไรสุทธิเพิ่มขึ้น 102.20 ล้านบาท

กระแสเงินสด	หน่วย : ล้านบาท	
	ไตรมาสที่ 1/2557	ไตรมาสที่ 1/2556
เงินสดสุทธิจาก (ใช้ไปใน) กิจกรรมดำเนินงาน	152.72	79.88
เงินสดสุทธิจาก (ใช้ไปใน) กิจกรรมลงทุน	(76.03)	(9.90)
เงินสดสุทธิจาก (ใช้ไปใน) กิจกรรมจัดหาเงิน	(51.21)	(71.00)
เงินสดเพิ่มขึ้น (ลดลง) สุทธิ	25.48	(1.02)
เงินสดยกมาต้นงวด	11.99	5.65
เงินสดคงเหลือปลายงวด	37.47	4.63

กระแสเงินสด

(1) บริษัทฯ มีเงินสดสุทธิจากกิจกรรมดำเนินงานในไตรมาสที่ 1/2557 จำนวน 152.72 ล้านบาท ประกอบด้วย (ก) กำไรก่อนหักภาษีเงินได้นิติบุคคลและดอกเบี้ยจ่ายจำนวน 102.77 ล้านบาท (ข) รายการที่ไม่กระทบเงินสด เช่น ค่าเสื่อมราคา (ค) สินทรัพย์จากการดำเนินงานเพิ่มขึ้น 50.79 ล้านบาทเนื่องจากมีลูกหนี้การค้าและสินค้าคงเหลือเพิ่มขึ้น และมีเงินจ่ายล่วงหน้าค่าซื้อสินค้าลดลง (ง) หนี้สินจากการดำเนินงานเพิ่มขึ้น 78.11 ล้านบาทเนื่องจากมีเจ้าหนี้การค้าและเจ้าหนี้อื่นเพิ่มขึ้น และ (จ) มีดอกเบี้ยจ่ายเพิ่มขึ้น 18.68 ล้านบาท

(2) บริษัทฯ มีเงินสดสุทธิใช้ไปในกิจกรรมลงทุนในไตรมาสที่ 1/2557 จำนวน 76.03 ล้านบาท ประกอบด้วย (ก) ที่ดิน อาคารและอุปกรณ์เพิ่มขึ้น 75.96 ล้านบาท ซึ่งส่วนใหญ่เป็นการก่อสร้างถึงเก็บกักน้ำตาลและโรงงานผลิตกระแสไฟฟ้าด้วยก๊าซชีวภาพ

(3) บริษัทฯ มีเงินสดสุทธิใช้ไปในกิจกรรมจัดหาเงินในไตรมาสที่ 1/2557 จำนวน 51.21 ล้านบาท ประกอบด้วย (ก) เงินกู้เพิ่มขึ้น 28.79 ล้านบาท และ (ข) มีการจ่ายเงินปันผล 80.00 ล้านบาท

ความสามารถในการบริหารทรัพย์สิน

(1) บริษัทฯ มีลูกหนี้การค้าและลูกหนี้อื่น ณ วันสิ้นปี 2556 คิดเป็นร้อยละ 6.12 ของสินทรัพย์รวม ซึ่งเป็นลูกหนี้ที่ยังไม่ถึงกำหนดชำระทั้งจำนวน สำหรับการตั้งสำรองค่าเผื่อหนี้สงสัยจะสูญขึ้นอยู่กับภาวะหนี้และประเมินจากประสบการณ์การเรียกเก็บหนี้ที่ผ่านมา ซึ่งบริษัทฯ ไม่มีปัญหาหนี้สูญและยังไม่พบรายการผิดปกติในไตรมาสที่ 1/2557 แต่อย่างใด จึงไม่มีการตั้งสำรองค่าเผื่อหนี้สงสัยจะสูญในไตรมาสที่ 1/2557 ที่ผ่านมา

(2) สินค้าคงเหลือ ณ วันสิ้นปี 2556 คิดเป็นร้อยละ 2.91 ของสินทรัพย์รวมโดยไม่มีสินค้าเสื่อมสภาพและยังไม่มีผลกระทบจากราคาตลาดที่ลดลง จึงไม่มีการตั้งการด้อยค่าของสินค้าคงเหลือในไตรมาสที่ 1/2557 ที่ผ่านมา

สภาพคล่องและความเพียงพอของเงินทุน

(1) บริษัทฯ มีอัตราส่วนสภาพคล่อง (CURRENT RATIO) และมีอัตราส่วนสภาพคล่องหมุนเร็ว (QUICK RATIO) ในไตรมาสที่ 1/2557 เท่ากับ 0.64 เท่า และ 0.41 เท่า ตามลำดับ แม้อัตราส่วนสภาพคล่องหมุนเร็วจะต่ำกว่าเกณฑ์ปกติ แต่บริษัทฯ ยังมีวงเงินสินเชื่อเพียงพอสำหรับใช้เป็นเงินทุนหมุนเวียนในอนาคต

(2) บริษัทฯ มี CASH CYCLE ในไตรมาสที่ 1/2557 จำนวน 22.33 วัน เพิ่มขึ้น 5.97 วัน จาก ณ สิ้นปี 2556 เนื่องจากมีระยะเวลาเรียกเก็บหนี้เฉลี่ยลดลงจาก 29.68 วัน ในปี 2556 เป็น 29.64 วัน ในไตรมาสที่ 1/2557 มีระยะเวลาขายสินค้าสำเร็จรูปเฉลี่ยเพิ่มขึ้นจาก 3.76 วัน ในปี 2556 เป็น 9.29 วัน ในไตรมาสที่ 1/2557 แต่มีระยะเวลาชำระหนี้เฉลี่ยลดลงจาก 17.08 วัน ในปี 2556 เป็น 16.60 วัน ในไตรมาสที่ 1/2557

(3) การลงทุนในปี 2557 อยู่ระหว่างการก่อสร้างระบบผลิตกระแสไฟฟ้าด้วยก๊าซชีวภาพขนาด 3 เมกะวัตต์ ใช้เงินลงทุนประมาณ 190 ล้านบาท คาดว่าจะแล้วเสร็จและเริ่มจ่ายกระแสไฟฟ้าได้ประมาณไตรมาสที่ 3/2557 โดยจะนำกระแสไฟฟ้าที่ผลิตได้มาใช้ในโรงงานผลิตเอทานอลซึ่งจะทำให้ต้นทุนการผลิตเอทานอลลดลงและมีโครงการก่อสร้างถึงเก็บกักน้ำตาลเพิ่มขึ้นอีก 2 ถึง ขนาดความจุรวมทั้งสิ้นประมาณ 20,000 ตัน ใช้เงินลงทุนประมาณ 60 ล้านบาท คาดว่าจะแล้วเสร็จในไตรมาสที่ 2/2557 เพื่อเพิ่มขีดความสามารถในการเก็บสต็อกกักน้ำตาลจาก 40,000 ตันเป็น 60,000 ตัน เพื่อรองรับปริมาณกักน้ำตาลที่ต้องใช้ผลิตเอทานอลให้มีความคล่องตัวมากยิ่งขึ้น ซึ่งจะช่วยบริหารต้นทุนการผลิตเอทานอลให้ถูกลงและมีประสิทธิภาพมากยิ่งขึ้น โดยมีแหล่งที่มาของเงินลงทุนทั้งสองรายการจากการดำเนินงาน (CASH GENERATION)

ภาวะผูกพันด้านหนี้สิน

บริษัทฯ มีภาวะผูกพันตามเงื่อนไขสัญญากู้ยืมเงินกับธนาคารพาณิชย์ในประเทศแห่งหนึ่งดังนี้

(1) บริษัทฯ จะต้องปฏิบัติตามเงื่อนไขการดำรงอัตราส่วน D/E (DEBT TO EQUITY RATIO) ไม่เกินกว่า 2 เท่า และ DSCR (DEBT SERVICE COVERAGE RATIO) ไม่ต่ำกว่า 1.10 เท่า ซึ่งในไตรมาสที่ 1/2557 บริษัทฯ สามารถดำรงอัตราส่วน D/E และ DSCR ได้ตามข้อผูกพันในสัญญากู้ยืมเงิน

(2) ธนาคารผู้ให้กู้กำหนดสัดส่วนการถือหุ้นของบริษัท ลานนารีเซอร์สเชส จำกัด (มหาชน) ("ลานนา") ในบริษัทฯ ไม่ให้ต่ำกว่าร้อยละ 50 ของจำนวนหุ้นทั้งหมดตลอดอายุสัญญากู้ยืมเงิน ซึ่งลานนายังไม่มีนโยบายจะลดสัดส่วนการถือหุ้นในไทยอะโกรให้ต่ำกว่าร้อยละ 50 ของจำนวนหุ้นทั้งหมดแต่อย่างใด

(3) บริษัทฯ จะต้องได้รับความยินยอมเป็นลายลักษณ์อักษรจากธนาคารผู้ให้กู้ก่อน จึงจะสามารถก่อหนี้เพิ่มได้โดยบริษัทฯ มีวงเงินสินเชื่อในปัจจุบันเพียงพอต่อการใช้เป็นเงินทุนหมุนเวียนในกิจการแล้ว นอกจากนี้บริษัทฯ ได้รับการอนุมัติจากสำนักงานคณะกรรมการกำกับหลักทรัพย์และตลาดหลักทรัพย์ให้ขายหุ้นสามัญต่อประชาชนทั่วไป และคาดว่าจะเข้าจดทะเบียนในตลาดหลักทรัพย์แห่งประเทศไทยได้ในไตรมาสที่ 2/2557 ซึ่งจะช่วยให้บริษัทฯ สามารถจัดหาเงินทุนจากแหล่งอื่นได้เพิ่มขึ้นในอนาคตซึ่งจะทำให้บริษัทฯ มีโครงสร้างเงินทุน (CAPITAL STRUCTURE) ที่เหมาะสมยิ่งขึ้น

(4) ธนาคารผู้ให้กู้กำหนดเงื่อนไขว่าบริษัทฯ จะไม่สามารถจ่ายปันผลให้แก่ผู้ถือหุ้นซึ่งรวมถึงลานนาได้ หากบริษัทฯ ไม่สามารถปฏิบัติตามเงื่อนไขที่กำหนดในสัญญากู้ยืมเงินเช่น การดำรงอัตราส่วน D/E และ DSCR การดำรงสัดส่วนการถือหุ้นของลานนาในบริษัทฯ เป็นต้น ซึ่งที่ผ่านมาบริษัทฯ ยังไม่เคยมีปัญหาผิดสัญญาที่ทำไว้ธนาคารผู้ให้กู้แต่อย่างใด โดยได้รับการสนับสนุนทางการเงินจากธนาคารผู้ให้กู้เป็นอย่างดีมาโดยตลอด

ผลกระทบต่อการดำเนินงานในอนาคต

บริษัทฯ คาดว่าจะสามารถจำหน่ายเอทานอลในปี 2557 ได้ในราคาที่สูงกว่าปี 2556 ที่ผ่านมา แต่จากน้ำตาลซึ่งเป็นวัตถุดิบหลักก็มีราคาเพิ่มสูงขึ้นอย่างต่อเนื่องเช่นเดียวกัน อย่างไรก็ตามบริษัทฯ ยังสามารถทำกำไรได้อย่างต่อเนื่องโดยใช้กลยุทธ์ลดต้นทุนและค่าใช้จ่ายต่างๆ เป็นสำคัญ ทั้งนี้บริษัทฯ จะพยายามบริหารจัดการและแก้ไขปัญหาต่างๆ ที่เกิดขึ้นอย่างระมัดระวัง เพื่อให้ผลการดำเนินงานในปี 2557 อยู่ในเกณฑ์ที่ดีอย่างต่อเนื่อง